

Petit manuel à l'usage des utilisateurs du logiciel ATC_clientX version 3.8

Contenu

INSTALLATION	2
UTILISATION	2
Connexion à FSX	3
Paramètres	3
ATC-SERVER.....	3
Connexion à ATC-SERVER	3
Plan de vol	4
Depuis un plan de vol FSX.....	4
Modifications	4
Saisir le plan de vol manuellement.....	4
Dépôt du Plan de vol.....	5
Liste ATC	6
Mode Charly	6
meteo :	7
Masquer la fenêtre :	7
Quitter l'application	7

Logiciel destiné aux vols IFR contrôlés en réseau « **FSX (P3D)** ».

Il assure une communication entre le pilote et les ATC (« **ATC-RAS version 3.8** ») via un serveur (« **ATC_server_2.8** »)

INSTALLATION

Le dossier « **ATC_clientX_3.8** » peut être placé à l'endroit de votre choix.

Il contient l'exécutable « **ATC_clientX_3.8.exe** » et le fichier des paramètres « **pilotatc.ini** »

qui ne doivent pas être sortis du dossier

Simconnect ainsi que **FSUIPC4** (ou **5**) doivent être installés.

UTILISATION

Lancer l'exécutable « **ATC_clientX_3.8.exe** » .

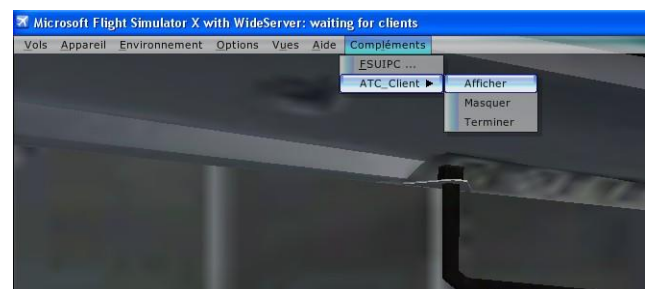
A la première utilisation, il vous sera demandé le chemin vers votre simulateur FSX ou P3D.

NB : cliquer sur l'exécutable (fsx.exe ou Prepar3D.exe)

Par défaut la fenêtre de l'application se place en minimisé dans la barre des tâches.

Pour la faire apparaître, cliquer dans la barre des tâches

ou utiliser le menu **Compléments** → **ATC** de la fenêtre FSX(P3D)



Connexion à FSX

Le bouton « **FSX(P3D)** » indique si la connexion FSX(P3D) est établie

Si rouge, cliquer sur le bouton pour l'établir

Paramètres

ATC-SERVER

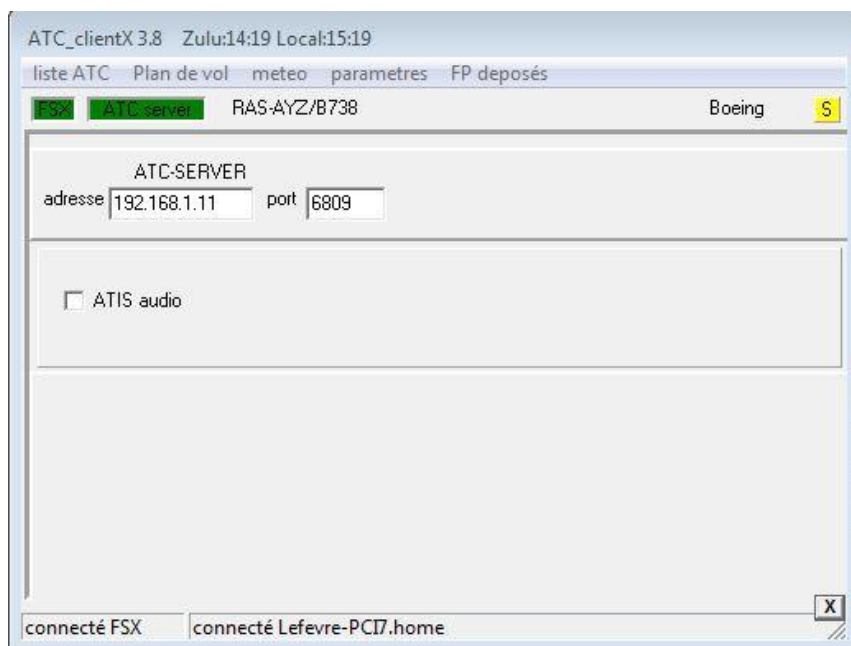
Renseigne les paramètres de connexion à « **ATC-SERVER** »

adresse : IP du PC hébergeant le serveur

port : 6809

Rem : sur instruction de l'administrateur du serveur, le mot de passe pourra être changé dans le fichier « pilotatc.ini ».

La case à cocher « **ATIS audio** » permet de choisir la présence (ou l'absence) de la version audio de l'ATIS



Connexion à ATC-SERVER

Cliquer sur le bouton « **ATC-Server** » en rouge

Il passe au vert clair : serveur disponible

Puis au vert foncé : connexion acceptée

Remarque : un 2ème click entraînera la déconnexion.

Plan de vol

Depuis un plan de vol FSX(P3D)

Le bouton « **Charger** » : permet de charger un plan de vol FSX(P3D).

Si un plan de vol est actif, il est chargé par défaut.

Compléter les champs non renseignés

rem : la date du jour est notée par défaut

la modifier si nécessaire

ROUTE

Renseignements complémentaires

Modifications

on peut supprimer (ou insérer) des points avant l'envoi :

sélectionner le point puis **click droit** → **supprimer (insérer)**

NB : la modification n'affecte pas le plan de vol actif.

Saisir le plan de vol manuellement

.Pour entrer les points de la route **click droit** dans la boîte de liste des points pour afficher le menu :

- supprimer
- insérer
- ajouter
- entrer la route

le bouton « **supprimer** » efface le plan de vol affiché et supprime le plan de vol actif s'il y a lieu.

Dépôt du Plan de vol

Le bouton « **Envoi** » dépose le plan de vol sur le serveur

Lorsque le plan de vol est reçu par « **ATC-server** », il passe au jaune.

Pour le modifier cliquer sur le bouton « **modifier** ».

Il conviendra alors de l'envoyer à nouveau.

Rem : une mention bleue indique si le plan de vol est actif dans **FSX(P3D)**

Un plan de vol déposé sur « **ATC-serveur** » sera conservé et rechargé automatiquement lors d'une autre connexion (avec le même « **call-sign** »)

Remarque : 1 seul plan de vol par « **call-sign** »

Plans de vol déposés										
AL-1760	IFR	B738	LFPO	PILUL/PIMUP/PIXIS/ATN/ARDOL/LUSAR	LSGG	FL280	400kts	17/03/2017	Z14:30	UM975 RNAV
RAS-LEF	IFR	CRJ700	LSGG	DIPIR/IBABA/DJL/TUNDR/OKRIX	LFPO	FL290	400kts	17/03/2017	Z15:30	RNAV

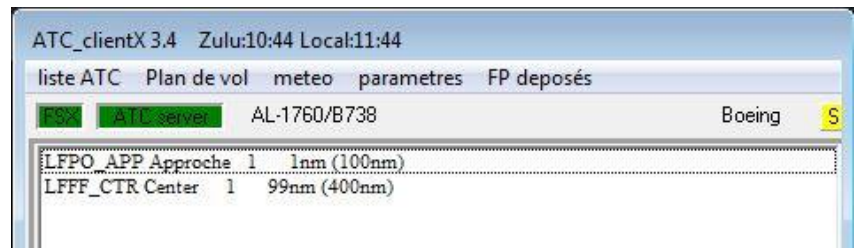
Le menu « **FP déposés** » permet de lister l'ensemble des plans de vol déposés sur le serveur

Remarque : Les plans de vol ainsi déposés sont consultables par les ATC (« **ATC-RAS_3.8** »)

Ils sont automatiquement supprimés par le serveur lorsque la date est dépassée

Liste ATC

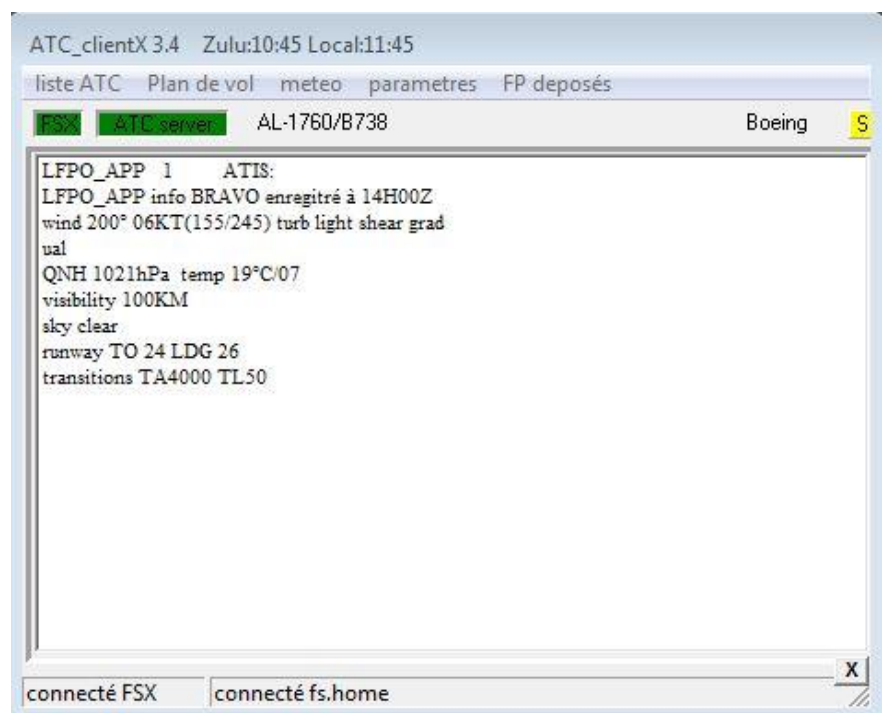
Affiche la liste des ATC actifs.



Rem : Un ATC apparaîtra dans la liste en fonction de son domaine de visibilité.

cf le logiciel de contrôle
« ATC-RAS_3.8 »

Cliquer sur un élément de la liste pour
afficher son ATIS.



Il défile également en haut de la fenêtre
FSX(P3D)

Si le PC dispose d'une synthèse vocale,
l'ATIS pourra aussi diffusé vocalement

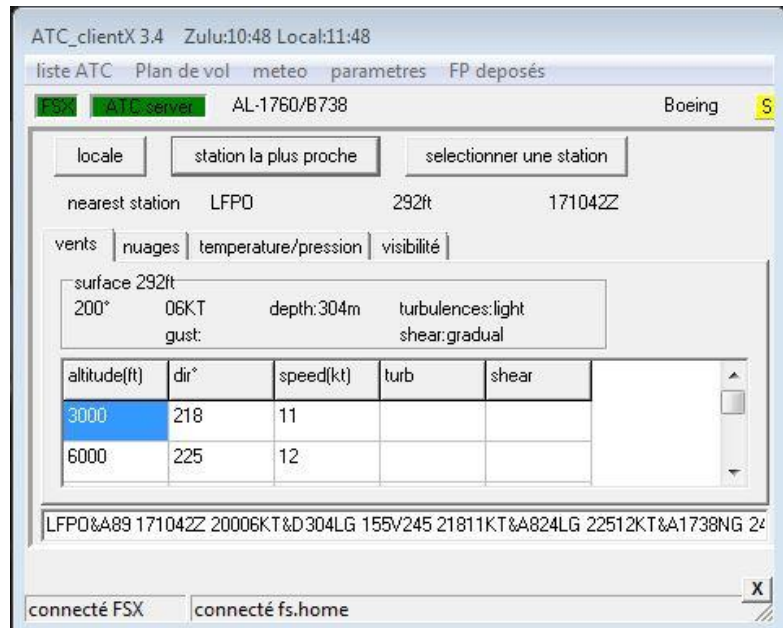
Mode Charly

Cliquer sur le bouton jaune « S » en haut à droite pour passer en mode Charly.

meteo :

Affiche la météo FSX(P3D) :

- locale (autour de l'avion)
- de la station la plus proche
- d'une autre station (si accessible)



Masquer la fenêtre :

Cliquer sur le bouton « X » en bas à droite pour minimiser la fenêtre.

Ou

Utiliser le menu Compléments de FSX(P3D) : → **ATC_Client** → **Masquer**

Quitter l'application

Click droit sur l'icône de l'application dans la barre des tâches → **fermer**

Ou

Utiliser le menu Compléments de FSX(P3D) : → **ATC_Client** → **Terminer**

NB : se déconnecter du serveur avant de quitter l'application